

# Rapport Annuel 2022

P A R  
K i N  
S O N

CAPITALE-NATIONALE  
CHAUDIÈRE-APPALACHES

La tulipe rouge a été adoptée comme symbole mondial de la maladie de Parkinson à l'occasion de la 9e Journée-conférence sur la maladie de Parkinson tenue au Luxembourg le 11 avril 2005.

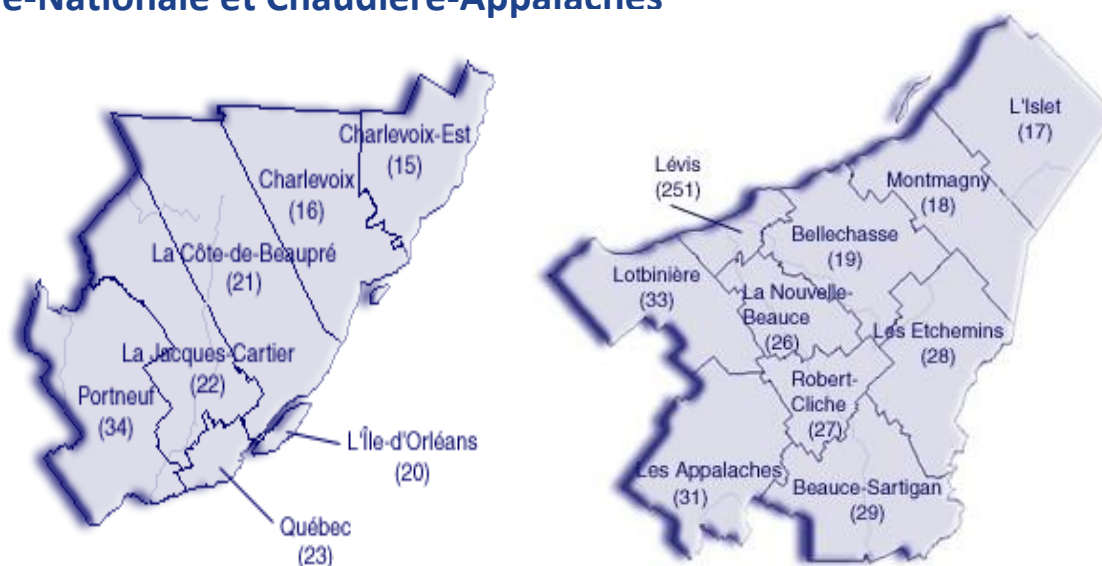


# TABLE DES MATIÈRES

<b>RAPPORT DE LA PRÉSIDENTE</b>	<b>2</b>
<b>CONSEIL D'ADMINISTRATION</b>	<b>3</b>
<b>QUI SOMMES-NOUS?</b>	<b>4</b>
<b>NOTRE MEMBERSHIP</b>	<b>5</b>
<b>NOS SERVICES ET ACTIVITÉS</b>	<b>6</b>
<b>NOS ACTIVITÉS DE FINANCEMENT ET DE SENSIBILISATION</b>	<b>10</b>
<b>NOTRE ÉQUIPE</b>	<b>12</b>
<b>NOS BÉNÉVOLES</b>	<b>14</b>
<b>NOS COMMUNICATIONS</b>	<b>15</b>
<b>NOS PARTENAIRES</b>	<b>17</b>
<b>NOTRE SITUATION FINANCIÈRE</b>	<b>18</b>
<b>NOS PERSPECTIVES POUR 2023</b>	<b>20</b>

## Territoires desservis :

### Capitale-Nationale et Chaudière-Appalaches



# RAPPORT DE LA PRÉSIDENTE



D'abord, je tiens à féliciter et à remercier l'équipe à la permanence et les membres du CA pour leur créativité et leur détermination à faire en sorte que cette année post pandémie soit douce et belle pour nos membres.

À notre grande satisfaction, l'année 2022 aura été marquée par la reprise de nos activités en présentiel. Que ce soit via les groupes d'entraide, les conférences, les activités physiques et sociales ou les visites à domicile, nous avons été heureux de vous rencontrer et de vous voir participer en grand nombre à une programmation pensée pour vous.

Ce retour à la normale ne signifie toutefois pas l'abandon des moyens développés pour vous rejoindre en temps de pandémie. En effet, les activités et les conférences en ligne, les webinaires et les réunions zoom ont été adoptés par beaucoup d'entre vous qui avez apprécié pouvoir accéder à nos activités et services à partir du confort de votre foyer.

Ainsi, ces nouvelles façons de faire sont là pour rester puisque nous avons constaté qu'elles répondaient aux besoins de plusieurs. Elles ont aussi permis à plus de gens de nous connaître et de faire appel à nos services et de ce fait, les demandes se sont multipliées et nous ont encouragés à poursuivre notre développement. Cela cadre parfaitement avec notre objectif de visibilité auprès d'un plus grand nombre de personnes touchées par la maladie de Parkinson.

Nous entamons donc 2023 avec cet élan qui nous pousse à poursuivre notre développement, tranquillement mais sûrement. Dans cette optique, nous avons donc entrepris cette année des travaux de consolidation : 1) en revoyant l'ensemble de nos règlements généraux dans un premier temps, 2) en initiant la révision et la bonification de notre cadre de gestion des ressources humaines, 3) en procédant enfin au changement du nom de notre organisme (pour en finir avec la confusion régnant avec Parkinson Québec et 4) en ouvrant un nouveau poste d'intervenant social à temps plein; le tout jumelé à un suivi méticuleux des finances de l'organisme et la certitude que toutes les mesures sont prises pour le maintenir en bonne santé financière. Nous ne pouvons qu'être confiants pour l'avenir !

Enfin, prenez note que les travaux en cours avec Parkinson Québec se poursuivent. Notre coordonnatrice Chantal et moi y participons activement et je peux déjà vous annoncer que dès 2023, l'apport de Parkinson Québec au développement des organismes régionaux et aux activités de sensibilisation auprès de la population sera des plus intéressants pour nos membres.

*Micheline Roberge*  
PRÉSIDENTE

# CONSEIL D'ADMINISTRATION

## Membres élus

- Micheline Roberge, Présidente
- Hélène Duchesne, Vice-présidente
- Gilles Bédard, Trésorier
- Chantal Bourget, Secrétaire
- Jean Hamel, Administrateur
- Dre Mélanie Langlois, Administratrice
- Claude Lussier, Administrateur
- Paul-Henri Tremblay, Administrateur

Au cours de l'année, pour des raisons personnelles ou de santé, trois administrateurs ont malheureusement dû quitter le CA :

- Jean Laberge
- Chantal Béland
- David Lacasse

## Membre coopté

- Diane Courcy, Administratrice

## COMITÉS DE TRAVAIL



### Comité de gouvernance

Micheline Roberge, Présidente  
Hélène Duchesne, Vice-présidente  
Chantal Bourget, Secrétaire  
Chantal Vallières, Coordonnatrice



### Comité des activités et services

Micheline Roberge, Présidente  
Hélène Duchesne, Vice-présidente  
Paul-Henri Tremblay, Administrateur  
Anne-Sophie Thibault, Intervenante  
Chantal Vallières, Coordonnatrice



### Comité des finances

Micheline Roberge, Présidente  
Gilles Bédard, Trésorier  
Jean Hamel, Administrateur  
Claude Lussier, Administrateur  
Chantal Vallières, Coordonnatrice



### Comité des communications

Micheline Roberge, Présidente  
Chantal Bourget, Secrétaire  
Claude Lussier, Administrateur  
Chantal Vallières, Coordonnatrice



### Comité des ressources humaines

Micheline Roberge, Présidente  
Hélène Duchesne, Vice-présidente  
Chantal Bourget, Secrétaire  
Chantal Vallières, Coordonnatrice

# QUI SOMMES-NOUS?

C'est en 1990 que la section québécoise de la Fondation Canadienne du Parkinson a vu le jour. Jusqu'en 2000, l'organisation a offert des services d'information partout dans la province et a soutenu la recherche sur le Parkinson. En 2001, face aux besoins grandissants de la population de notre région et pour mieux représenter ses nouvelles orientations, la fondation est devenue un organisme à but non lucratif (OBNL) sous le nom de Société Parkinson Région de Québec (SPRQ). En 2015, l'organisme a commencé à opérer sous l'appellation de Parkinson Région Québec Chaudière-Appalaches (PRQCA). Et voilà qu'en 2022, pour éviter la confusion avec l'organisme provincial (Parkinson Québec) notre organisme devient **Parkinson Capitale-Nationale et Chaudière-Appalaches (Parkinson CNCA)**.

## Notre mission

Intervenir sur tout le territoire de Capitale-Nationale et Chaudière-Appalaches afin d'offrir du soutien aux personnes atteintes de la maladie de Parkinson et leurs proches dans le but de maintenir ou d'améliorer leur qualité de vie.

Sensibiliser la population de ce même territoire à la réalité de cette maladie.

## Notre vision

Au terme de notre planification stratégique 2018-2023, nous visons à ce que Parkinson Capitale-Nationale et Chaudière-Appalaches soit la ressource régionale reconnue et privilégiée par les personnes atteintes de la maladie de Parkinson, leurs proches, les intervenants du réseau de la santé et des services sociaux, mais aussi par les organismes subventionnaires et la population en général.

## Nos valeurs

### HUMANISME

Nous reconnaissons l'unicité de chaque personne, sa dignité et son intégrité. Pour ces raisons, l'ouverture à l'autre et l'écoute constituent la base de notre approche tout en favorisant l'autodétermination de chaque individu et en encourageant son pouvoir d'agir avec optimisme et lucidité.

### ENTRAIDE

L'entraide est une dimension sociale qui se situe au cœur de nos actions. Elle permet d'acquérir de nouvelles connaissances, de se prendre en charge, de briser l'isolement et de développer des amitiés avec des personnes vivant une situation semblable.



### COMPÉTENCE



La compétence se manifeste tant par les attitudes respectueuses des personnes que dans la pertinence des actions qu'elles posent dans le cadre de leurs fonctions à Parkinson Capitale-Nationale et Chaudière-Appalaches, tout en faisant preuve de souplesse, de réalisme et de rigueur dans le choix des moyens pour réaliser la mission.

### COLLABORATION

Pour faciliter la réalisation de notre mission, il convient d'établir et de maintenir des relations harmonieuses et permanentes avec le milieu en travaillant en complémentarité, dans le respect de nos différences.

## NOTRE MEMBERSHIP

Nombre de membres		
Au 31 décembre 2022, l'organisme comptait 891 membres, soit une augmentation de 4 % par rapport à l'année 2021.	356	535

Catégories de membres		
Membres réguliers atteints	181	298
Membres réguliers proches-aidants	229	98
Membres associés	60	23
Membres honoraires	1	1

Âge des membres vivant avec la maladie	
50 ans et moins	10
51 à 65 ans	68
65 ans et plus	401

Provenance	
Capitale-Nationale	771
Chaudière-Appalaches	110
Autres régions	10

# NOS SERVICES ET ACTIVITÉS

Les services et activités que nous offrons ainsi que les moyens de communication mis en place pour les faire connaître ont pour but de rejoindre le plus de personnes possible touchées par la maladie de Parkinson.

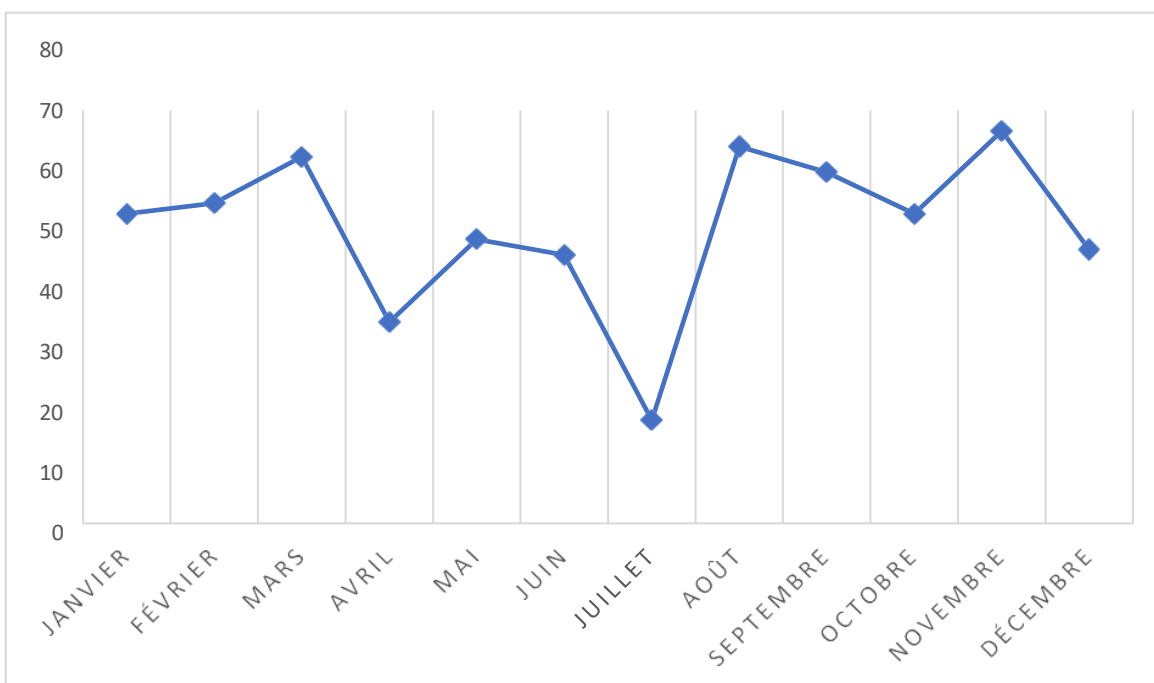
## Service PAÉO (Parkinson-Accueil-Évaluation-Orientation)

Notre service PAÉO offre une évaluation des besoins ainsi qu'un appui ponctuel personnalisé visant à accompagner les personnes et à les orienter vers les diverses ressources disponibles. Ce service s'adresse aussi bien aux personnes atteintes de la maladie de Parkinson qu'à leurs proches.

Un suivi psychosocial peut également être envisagé, dépendamment des objectifs visés lors de l'évaluation. Le service est gratuit et peut se faire par téléphone, à domicile, à nos bureaux de Québec ou à l'un de nos points de services répartis sur l'ensemble des territoires de la Capitale-Nationale et de Chaudière-Appalaches.

Au cours de l'année 2022, nous avons constaté une importante augmentation des demandes au niveau du service PAÉO, leur nombre étant passé de **324** en 2021 à **689** en 2022. Ces chiffres reflètent bien, selon nous, la pertinence du service offert à la population touchée par le Parkinson de même que l'importance de poursuivre nos efforts pour le faire connaître à la population.

## RÉPARTITION DU NOMBRE DE DEMANDES EN 2022



# NOS SERVICES ET ACTIVITÉS (suite)

## QUELQUES OBSERVATIONS



- 29 % des demandes proviennent de Chaudière-Appalaches, soit une augmentation de 2 % comparativement à 2021
- 56 % des demandes proviennent de personnes atteintes de la maladie de Parkinson, 37 % de personnes proches aidantes, 5 % de professionnels de la santé et 2 % autres.
- Les demandes d'écoute et de soutien psychosocial sont passés de 15 % en 2021 à 66 % en 2022.
- Les principales raisons de demandes d'écoute et de soutien sont : l'isolement, la détresse psychologique, des difficultés conjugales et sociales.

## Groupes de soutien et ateliers

	PRINCIPAUX SUJETS ABORDÉS
<b>GRUPE DE SOUTIEN POUR LES PROCHES AIDANTS</b> Au cours de l'année 2022, une intervenante sociale a animé des rencontres mensuelles traitant de sujets préoccupant les personnes proches aidantes et déterminés par ces dernières.	Le deuil blanc
	Impatience et sentiment de culpabilité
	Se relever de manière sécuritaire
	L'indulgence
	Remise en route
	Prendre soin de soi dans le contexte de proche aidance
<b>GROUPES DE SOUTIEN AIDANTS-AIDÉS</b> Six ateliers initialement développés grâce à une subvention du Programme Nouveaux Horizons pour Aînés ont été revus de façon à inclure plus de contenu théorique. Ils seront finalement à la programmation de nos activités des janvier 2023.	La communication
	Regarder où j'en suis aujourd'hui par rapport au moment de l'annonce de la maladie
	Reconnaître et désamorcer les émotions désagréables
	La démarche de résolution de problèmes
	Amorcer et faciliter la communication
	Le changement de rôle
<b>ATELIERS TRUCS ET ASTUCES</b> Quatre modules ont été développé avec le soutien d'une bénévole étudiante en médecine. Ces ateliers seront également offerts dès la prochaine année.	Comment reconnaître les signes que ça ne va pas?
	Comment utiliser sa tablette pour accéder aux services en ligne
	Exercices pour travailler sa motricité fine
	Préparer sa visite chez le médecin et savoir agir en cas d'urgence
	Apprendre à marcher avec des bâtons de matche



# NOS SERVICES ET ACTIVITÉS (suite)

## Présentations sur demande

Que ce soit dans des résidences de personnes âgées, des milieux de soins, des associations, des fournisseurs de soins ou tout autre milieu, nos intervenants se font toujours un plaisir d’aller présenter notre organisme à ceux et celles qui souhaitent mieux connaître nos services, ou en apprendre davantage sur la maladie. Voici les endroits où ont eu lieu des présentations en 2022 :

- VIA ZOOM : Association des professionnelles et professionnels retraités du Québec (APRQ)
- Résidence Domaine St- Dominique (Québec)
- Résidence Belvédère du Lac (Lac-Etchemins)
- Résidence L'Oiseau bleu (St-Georges de Beauce)
- Résidence des bâtisseurs (Montmagny)
- Lien-Partage de Ste-Marie de Beauce
- Kiosque d’information lors de la Journée des aînés organisée par Magister à Ste-Marie de Beauce

## Conférences spécialisées

Titre	Québec	Lévis	Participants
Freezing et troubles du mouvement Par Benoit Labbé, physiothérapeute	29 avril	26 avril	70
Communication et difficulté à l’alimentation en lien avec la déglutition Par Vincent Martel-Sauvageau, orthophoniste	31 mai	30 mai	67
Je tremble aussi à l’intérieur Par Marie-France Cimon, neuropsychologue	26 sept.	3 octobre	97

## Programme « En route avec Tandem »

En collaboration avec l’organisme régional Parkinson Montréal, puis grâce à une subvention du gouvernement fédéral (EEC) nous avons été en mesure d’adapter puis de mettre en œuvre le programme de jumelage Tandem visant à faciliter les rencontres entre les personnes désireuses de partager leur expérience, discuter de leur vécu ou simplement socialiser. Ce programme fait maintenant partie intégrante de nos services.



# NOS SERVICES ET ACTIVITÉS (suite)

## Activités physiques, artistiques et sociales

### PROGRAMMATION

Encore une fois, de nombreuses activités ont été proposées à nos membres en 2022, toutes pensées pour répondre à leurs besoins et leur confort. Aussi, une attention particulière a été portée à la programmation afin d'offrir des activités en présentiel mais aussi en ligne pour ceux et celles à qui cette méthode convient le mieux. Toute l'année nous avons donc offert à nos membres une programmation complète d'activités physiques, artistiques et culturelles

### SOUTIEN FINANCIER

Les divers soutiens financiers obtenus nous ont permis une fois de plus d'offrir gratuitement l'ensemble de ces activités à nos membres pour une partie de l'année. Le nombre grandissant d'inscriptions nous a toutefois amené à revoir notre politique dès l'automne et à prioriser certaines de ces activités gratuites. Le Comité des activités et des services a donc suggéré au conseil d'administration de maintenir les ateliers Corps et Expression gratuits et d'offrir une compensation financière pour les autres, ce qui ne semble pas avoir affecté la participation de nos membres. Nous avons également continué de rembourser une partie des frais d'inscription à des activités en dehors de notre programmation pour ceux et celles qui en ont fait la demande.

### SONDAGES

À chaque fin de saison, des sondages ont été effectués auprès de l'ensemble des membres inscrits à des activités afin de connaître leur niveau de satisfaction, leurs besoins et leurs attentes en termes d'activités.

### INSCRIPTIONS AUX ACTIVITÉS PHYSIQUES

220

Ateliers Corps et  
Expression  
Boxe circuit  
Cardio +  
Entraînements estivaux  
Entraînement en salle  
Yoga adapté

### INSCRIPTIONS AUX ACTIVITÉS ARTISTIQUES

41

Journal créatif  
Danse créative  
Dessin / Peinture

### PARTICIPATIONS AUX ACTIVITÉS SOCIALES

334

Déjeuners à Québec  
Dîners à Lévis  
Dîner de Noël

## MERCI À NOS PARTENAIRES



# NOS ACTIVITÉS DE FINANCEMENT ET DE SENSIBILISATION

## Parcours Parkinson



UNE PRÉSENTATION DE

**V O L V O**

Volvo de Québec



L'édition 2022 du Parcours Parkinson fut encore cette année un succès. Malgré une chaleur accablante, l'événement a réuni près de **300 marcheurs** sur les Plaines d'Abraham le 11 septembre dernier. Une journée festive où parents et amis s'étaient donné rendez-vous pour signifier leur appui et leur solidarité envers les personnes atteintes de la maladie de Parkinson, ainsi que leur admiration pour la lutte quotidienne qu'elles mènent au quotidien pour améliorer leur qualité de vie et leur santé.

Comme vous le savez, le Parcours Parkinson est une activité importante que nous commençons à planifier dès le printemps et à laquelle participent près de **45 bénévoles** chaque année. La campagne de financement qui s'est terminée le 30 septembre aura permis d'amasser **46 489 \$**. L'objectif visé étant de 40 000 \$, il s'agit là d'une belle réussite dont nous garderons le souvenir grâce aux dizaines de photos prises gracieusement par monsieur Laurent O'Brien.



## MERCI À NOS PARTENAIRES MAJEURS DU PARCOURS



Pharmacies +  
**Stéphanie Ouellet**

Affiliées à famiprix

# NOS ACTIVITÉS DE FINANCEMENT ET DE SENSIBILISATION (suite)

## Campagne de gâteaux aux fruits

Notre campagne annuelle de vente de gâteaux aux fruits s'est avérée un succès. En plus de nos traditionnels gâteaux, nous avons offert, à nouveau cette année, des emballages de produits confectionnés par l'entreprise de l'Île d'Orléans « **Les Compliments de Belle-Maman** ».

Dès le mois d'octobre, la population a pu se procurer nos produits directement à nos locaux, ou dans l'un des **16 kiosques de vente** installés dans des lieux publics et des résidences pour aînés. La campagne 2022 nous a permis d'amasser **14 470 \$**.



Gilles Lejeune, Rosanne Marceau et Johanne Mercier,  
Galeries Chagnon

André Fortin et Hélène Duchesne,  
Promenades Beauport

Marie-Andrée Pelletier et Ginette Bilodeau,  
Résidence Le Gibraltar

**MERCI** aux 26 bénévoles qui ont assuré une présence aux différents points de vente et aux 16 différents milieux qui les ont accueillis!

### LIEUX PUBLICS ET RÉSIDENCES OÙ SE SONT VENDUS NOS PRODUITS

- BOUCHERIE LES SAULES
- CHARTWELL APPARTEMENTS DE BORDEAUX
- JARDINS LOGIDOR CHEMIN STE FOY
- LE MANOIR ET LES COURS DE L'ATRIUM
- LE MARGO
- LES GALERIES CHAGNON
- LES JARDINS DE LA NOBLESSE
- LES PROMENADES BEAUPORT
- PLACE FLEUR-DE-LYS
- PLACE DES QUATRE-BOURGEOIS
- ALIMENTATION POMME SALADE
- RÉSIDENCE LA CHAMPENOISE
- RÉSIDENCE LE GIBALTAR
- RÉSIDENCE LE JAZZ À LÉVIS
- RÉSIDENCE LES MARONNIERS À LÉVIS
- RÉSIDENCE ST-PHILIPPE

# NOTRE ÉQUIPE

## Mot de la coordonnatrice



Comme les pages précédentes en témoignent, notre équipe a été fort occupée en 2022. Chacune d'entre nous a donné son 110 % pour accomplir les tâches relevant de ses fonctions mais aussi « toutes autres tâches connexes » comme il est coutume de dire dans le milieu communautaire. C'est donc avec une grande fierté que j'ai présenté au conseil d'administration, en fin d'année, le bilan de notre plan d'action annuel.

En effet, les objectifs visés inclus dans les cinq grandes orientations définies initialement par le CA ont majoritairement été atteints ou sont en voie de l'être. Que ce soit au niveau : 1) du développement des communications et de la visibilité de notre organisme, 2) de la recherche de financement, 3) des services et activités pour nos membres, 4) de l'optimisation de la structure organisationnelle ou 5) de la réflexion sur la manière de rejoindre le plus de personnes concernées par la maladie, nous avons fait de grandes avancées.

Pour tous ces accomplissements, je vous félicite ! Mais dans les faits, ce qui me rend encore plus heureuse c'est que nous y sommes parvenus dans un contexte de changement de direction où nous avons dû apprendre à nous connaître, à travailler ensemble, à nous coordonner, à ne pas baisser les bras, à relever nos manches (le tout sans jamais avoir vraiment le temps ;))... Il m'apparaît donc réaliste de croire que tant que notre équipe continuera de prioriser et d'avoir à cœur le mieux-être des personnes touchées par la maladie, comme elle le fait déjà, elle continuera de faire grandir ce bel organisme sans crainte des défis à relever !

*Chantal Vallières*  
COORDONNATRICE

### Employés permanents

Chantal Vallières, Coordonnatrice  
Michelle Nadeau, Adjointe administrative  
Anne-Sophie Thibault, Intervenante sociale  
Maud Lachance, Intervenante sociale

### Bénévoles à l'accueil

Hélène Duchesne  
Denise Boutin  
Danièle Lévy

### Étudiants

Laura Maheu, Techniques en service social, Cégep de Ste-Foy  
Emmanuelle Dubois, Baccalauréat en sciences inf., Université du Québec à Rimouski  
Jannelle Guay Boisvert, Médecine, Université Laval

# NOTRE ÉQUIPE (suite)

## La formation continue

Notre équipe se fait un devoir d'être à jour dans les avancées concernant la maladie, les traitements et les meilleures façons d'intervenir. Elle se préoccupe également d'être au fait des meilleures pratiques de gestion et d'administration de l'organisme. C'est pourquoi chacune d'entre nous participe régulièrement à des formations et des conférences sur des sujets reliés à ses responsabilités au sein de l'équipe.

<b>HIVER</b>	Le consentement aux soins : tout ce qu'il faut savoir, pour vous et pour les personnes dont vous avez la charge!	CHU de Québec
	Rôle, pouvoir et responsabilités des administrateurs	Centre d'action bénévole de Québec
<b>PRINTEMPS</b>	De la maltraitance à la bientraitance. L'importance d'agir à tous les niveaux.	Association Québécoise de défense des Droits des Retraités (AQDR)
	Transformez votre relation à la douleur	Moelle Épinière et Motricité Québec (MÉMO)
	L'aide médicale à mourir au Québec et au Canada : état des lieux	Parkinson Québec
	Freezing et trouble du mouvement	Clinique Synapse
	Colloque sur les Ressources Humaines	Corporation de Développement Communautaire de Beauport (CDCB)
<b>ÉTÉ</b>	Les cellules souches et le traitement de la maladie de Parkinson (Écoute en différé)	Parkinson Québec
	Marcher mieux et en confiance	Parkinson Québec
<b>AUTOMNE</b>	Présentation de la loi 25 et son application dans les OBNL	Corporation de Développement Communautaire Beauce-Etchemins (CDCBE)
	Mieux répondre aux défis du quotidien	Société Alzheimer du Québec
	Trouble de la parole et de la déglutition	Parkinson Québec
	Prévenir l'épuisement des personnes proches aidantes	Parkinson Québec
	Lutte contre la maltraitance envers les personnes âgées	Ministère de la Santé et des Services Sociaux (MSSS)
	Prévention des chutes Mesures préventives universelles	Ministère de la Santé et des Services Sociaux (MSSS)
	Aide médicale à mourir : pour un accompagnement digne, humain et professionnel par tous les membres de l'équipe interdisciplinaire	Ministère de la Santé et des Services Sociaux (MSSS)
	Le continuum des services de santé pour les aînés	Association Québécoise de défense des Droits des Retraités (AQDR)
	Gestion des priorités	Cégep de Ste-Foy
	LinkedIn pour les PME	Cégep de Ste-Foy
	Visuels d'impact pour les réseaux sociaux	Cégep de Limoilou
	Habilités politiques au quotidien	Université Laval
	Transformation numérique dans le milieu communautaire	Programme DATAide, Centraide du Grand Montréal

# NOS BÉNÉVOLES

Une fois de plus, nous tenons à souligner l'apport essentiel des nombreux bénévoles qui gravitent autour de notre organisme, et ce, à longueur d'année. Sans eux, il serait impossible de penser INFORMER, ACCOMPAGNER et SOUTENIR toujours plus de gens touchés par le Parkinson.

Certains d'entre eux sont atteints par la maladie... Beaucoup sont sensibles à ce que vit quotidiennement un proche, un parent, un ami... D'autres ont été dirigés vers notre organisme par une plateforme de recrutement et ce, sans nous connaître vraiment, mais avec le désir d'apporter leur soutien... et ils ont adopté notre cause!

Chaque personne qui arrive chez-nous a ses raisons mais surtout de bien belles qualités dont l'altruisme... et un grand cœur! MERCI!

123 bénévoles  
1668 heures de bénévolat

ACTIVITÉS GÉNÉRALES	BÉNÉVOLES	HEURES
Déjeuners mensuels	2	54
Dîners mensuels	2	48
Recherche de commandites pour les activités sociales	1	6
Groupes de soutien Aidants/Aidés	2	18
<b>ACTIVITÉS DE FINANCEMENT</b>		
Campagne de vente de gâteaux	26	104
Parcours Parkinson	42	368
<b>GOVERNANCE / VIE ASSOCIATIVE</b>		
Conseil d'administration : préparation et participation aux réunions	13	330
Assemblée générale annuelle	13	42
Comité de gouvernance	3	63
Comité des activités et des services aux membres	3	36
Comité des finances	4	56
Comité des communications	3	56
Comité des ressources humaines	3	63
Accueil/travail de bureau/ sondages	5	356
Parkinson Québec / Conseil des régions	1	68

# NOS COMMUNICATIONS

## Assemblée Générale Annuelle 2022



Notre AGA 2022 s'est tenue le 16 mars 2022 à l'Université du Québec à Trois-Rivières - Campus de Québec. Trente-sept personnes étaient présentes. L'AGA a été précédée d'une conférence fort appréciée du Dr Abid Oueslati, Directeur du Laboratoire de neurodégénérescence moléculaire et cellulaire du Centre de recherche du CHU de Québec. Nous avons profité de l'occasion pour remettre 4 bourses de 5000\$ à des étudiants du laboratoire de recherche du Dr Oueslati.



## Médias / Publicité

En 2022 nous avons eu l'opportunité d'augmenter considérablement notre présence dans les médias. Des contrats publicitaires nous ont permis de mieux faire connaître notre organisme via des messages et des entrevues accordées à différentes radios populaires à Québec, Lévis, Beauce et Montmagny. Notre Parcours Parkinson a également bénéficié d'une couverture dans le journal de Québec et à TVA. Il est difficile pour l'instant de mesurer l'impact de cette visibilité, mais plusieurs de nos membres nous ont fait part de leur grande satisfaction d'entendre enfin parler de la maladie de Parkinson dans les médias !



Merci à **M. Claude Lussier**, porte-parole du Parcours Parkinson qui, en plus de nous guider dans le milieu des médias traditionnels, a accordé plusieurs entrevues visant à mieux faire connaître notre campagne de financement mais aussi la maladie de Parkinson qui fait partie de son quotidien. **M<sup>me</sup> Micheline Roberge**, notre présidente et **M<sup>me</sup> Chantal Bourget**, administratrice et proche-aidante, ont aussi accordé des entrevues fort appréciées.



# NOS COMMUNICATIONS (suite)

## Site web et page Facebook

Près de 7000 personnes ont consulté notre site web en 2022 et on compte à ce jour un peu plus de 700 abonnés à notre page Facebook, soit une centaine de plus qu'en 2021. Dans les deux cas, nous remarquons une augmentation significative de visiteurs provenant de notre territoire, soit Capitale-Nationale et Chaudière-Appalaches.

Ayant le souci de faciliter l'accès aux informations contenues sur notre site, tant pour nos membres que pour les visiteurs souhaitant en apprendre davantage sur notre organisme et sur la maladie de Parkinson, nous avons entrepris en 2022 une refonte complète de celui-ci avec l'agence Team Marketing, Web, Design.

Ce n'est qu'en 2023 toutefois que les gens pourront découvrir notre nouveau site ainsi que notre nouveau visuel sur les réseaux sociaux.



## Infolettre

Diffusée le 1<sup>er</sup> vendredi de chaque mois, l'infolettre permet à nos membres de rester informés tant sur les services et activités de notre organisme que sur les autres ressources disponibles pour répondre à leurs besoins. Transmise par courriel ou par la poste, selon les préférences de chacun, notre infolettre sera également diffusée d'ici peu via la page Facebook de l'organisme.

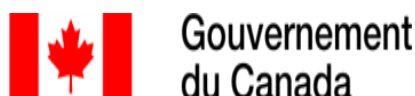
# NOS PARTENAIRES

## Les organismes dont nous sommes membre

- Association des proches aidants de la Capitale-Nationale
- Centre d'action bénévole de Québec
- Corporation de développement communautaire de Beauport
- Corporation de développement communautaire ICI Montmagny-L'Islet
- Corporation de développement communautaire Beauce–Etchemins
- Table de concertation des personnes âgées de la Capitale-Nationale
- Table de concertation sur la Toute Proche Aidance dans Portneuf

## Nos grands partenaires financiers

Parkinson Capitale-Nationale et Chaudière-Appalaches tient à remercier ses grands partenaires pour leur appui financier et leur étroite collaboration. Leur contribution a permis à notre organisme d'offrir, tout au long de l'année, des services de qualité et des activités adaptées à nos membres.



**ET NOS REMERCIEMENTS LES PLUS SINCÈRES À TOUS CEUX ET CELLES  
QUI ONT VERSÉ DES DONNS À L'ORGANISME !**



# NOTRE SITUATION FINANCIÈRE

Comme par les années passées, nos états financiers ont été revus par la société Merlin & Associé CPA Inc. Le rapport en découlant mentionne entre autres ce qui suit : « *Au cours de notre examen (...) nous n'avons rien relevé qui nous porte à croire que les états financiers ne donnent pas, dans tous leurs aspects significatifs, une image fidèle de la situation financière de l'organisme PARKINSON RÉGION QUÉBEC CHAUDIÈRE-APPALACHES au 31 décembre 2022, ainsi que des résultats de ses activités et de ses flux de trésorerie pour l'exercice terminé à cette date (...).* »

L'actif net de PRQCA s'élève, au 31 décembre 2022, à 176 133 \$ soit une diminution de 47 937 \$. Cette diminution significative s'explique, d'une part, par la fin de subventions ponctuelles pour la COVID et, d'autre part, par l'augmentation des dépenses en lien avec notre programmation d'activités adaptées et nos projets de développement, tel que prévu dans notre plan d'action annuel et qui sont présentés dans le présent rapport annuel.

Nous nous rappelons qu'un legs testamentaire de 62 716 \$ reçu en 2021 a permis à l'organisme de maintenir une bonne santé financière et surtout d'offrir à ses membres l'accès gratuit, ou à moindre coût, à l'ensemble des activités et services offerts et ce, jusqu'à la programmation d'automne 2022.

Pour l'année financière 2023 nous nous sommes donnés comme objectif de réduire l'excédent des charges sur les produits, originalement planifié à 87 000 \$, à 37 803 \$. Nous sommes conscients que nous devons poursuivre notre recherche de financement récurrent afin d'éviter une diminution significative de notre actif net.



# NOTRE SITUATION FINANCIÈRE (suite)

## État des résultats au 31 décembre 2022

PRODUITS	2022	2021
Subventions	116 511 \$	136 511 \$
Activités de financement	85 838 \$	64 344 \$
Legs testamentaires	—	62 716 \$
Dons corporatifs et individuels	53 017 \$	45 074 \$
Activité de Noël	2 590 \$	—
Revenus d'intérêts	1 720 \$	1 189 \$
Amortissement des apports reportés	119 \$	169 \$
<b>Total des produits</b>	<b>259 795 \$</b>	<b>310 003 \$</b>

CHARGES	2022	2021
Salaires et charges sociales	153 647 \$	113 447 \$
Activités et services aux membres	42 236 \$	31 472 \$
Activités de financement	42 815 \$	23 868 \$
Don de charité pour la recherche	—	20 000 \$
Loyer et location de salles	19 456 \$	17 934 \$
Honoraires professionnels	8 624 \$	7 784 \$
Frais de bureau	19 476 \$	6 382 \$
Autres dépenses	7 094 \$	3 815 \$
Frais financiers	5 060 \$	2 671 \$
Télécommunications	2 057 \$	2 116 \$
Assurances	1 937 \$	1 742 \$
Entretien et réparations	2 968 \$	1 680 \$
Amortissement-immobilisations	1 430 \$	1 187 \$
Frais d'impression	649 \$	1 013 \$
Congrès et réunions	283 \$	—
<b>Total des charges</b>	<b>307 732 \$</b>	<b>235 111 \$</b>

(INSUFFISANCE) EXCÉDENT DES PRODUITS SUR LES CHARGES	2022	2021
	(47 937 \$)	74 892 \$

ÉVOLUTION DE L'ACTIF NET : EXERCICE CLOS AU 31 DÉCEMBRE 2022							TOTAL	
	Investissement Immobilisation	Réserve activités et services	Réserve Chaudière-Appalaches	Réserve Relocalisation	Autres sommes réservées	Non affecté	2022	2021
<b>SOLDE AU DÉBUT</b>	5 393 \$	18 460 \$	36 000 \$	66 000 \$	55 883 \$	42 384 \$	224 070 \$	149 178 \$
Excédent (insuffisance) des produits sur les charges	(1 311 \$)	—	—	—	—	(46 626 \$)	(47 937 \$)	74 892 \$
Affectations internes Contribution aux réserves	—	27 540 \$	—	—	55 000 \$	(82 540 \$)	—	—
Affectations internes Utilisation des réserves	—	—	(36 000 \$)	(66 000 \$)	(55 833 \$)	157 833 \$	—	—
<b>SOLDE À LA FIN</b>	<b>4 082 \$</b>	<b>46 000 \$</b>	<b>—</b>	<b>—</b>	<b>55 000 \$</b>	<b>71 051 \$</b>	<b>176 133 \$</b>	<b>224 070 \$</b>

# NOTRE SITUATION FINANCIÈRE (suite)

## État des résultats au 31 décembre 2022

ACTIF	2022	2021
<b>ACTIF À COURT TERME</b>		
Encaisse	131 764 \$	211 119 \$
Placements à court terme	77 742 \$	76 138 \$
Créances et effets à recevoir	14 712 \$	7 296 \$
Stocks	802 \$	1 044 \$
Frais imputables au cours du prochain exercice	293 \$	247 \$
Sous-total	225 313 \$	295 844 \$
<b>IMMOBILISATIONS</b>		
	5 072 \$	3 789 \$
<b>Total</b>	<b>230 385 \$</b>	<b>299 633 \$</b>

PASSIF	2022	2021
<b>PASSIF À COURT TERME</b>		
Fournisseurs et charges à payer	15 922 \$	26 611 \$
Subventions perçues d'avance	—	12 356 \$
Portion de la dette à long terme échéant au cours du prochain exercice	38 053 \$	—
Sous-total	53 975 \$	38 967 \$
<b>DETTE À LONG TERME</b>		
	—	36 201 \$
APPORTS REPORTÉS	277 \$	395 \$
<b>Total</b>	<b>54 252 \$</b>	<b>75 563 \$</b>

ACTIFS NETS	2022	2021
Investis en immobilisations	4 082 \$	5 393 \$
Réserve pour activités et services	46 000 \$	18 460 \$
Réserve pour développement en Chaudière-Appalaches	—	36 000 \$
Réserve pour relocalisation	—	66 000 \$
Autres sommes réservées	55 000 \$	55 833 \$
Non affecté	71 051 \$	42 384 \$
Sous-total	176 133 \$	224 070 \$
<b>Total</b>	<b>230 385 \$</b>	<b>299 633 \$</b>

# NOS PERSPECTIVES POUR 2023



*RECHERCHE DE FINANCEMENT  
RÉCURENT*

*CONSOLIDATION DES  
CHANGEMENTS AMORCÉS AU  
NIVEAU ORGANISATIONNEL*

*AMÉLIORATION DE NOTRE  
VISIBILITÉ*

*CRÉATION D'ALLIANCES  
BONIFIANT NOS SERVICES AUX  
MEMBRES*





**CAPITALE-NATIONALE**  

---

**CHAUDIÈRE-APPALACHES**

*245 rue Soumande - Bureau 218*

*Québec, G1M 3H6*

**418-527-0075**

*Sans frais: 1-877-527-0075*

*[information@prqca.ca](mailto:information@prqca.ca)*